

COLLABORATIONS INTERNATIONALES EN RECHERCHE

Yves Guay
Directeur
Direction des relations internationales
Université de Montréal

« *Pour maintenir la présence internationale du Québec au sein de la société du savoir, le développement de partenariats ambitieux est essentiel.* »

Politique nationale de la recherche et de l'innovation 2014-2019,
octobre 2013

Positionnement de l'UdeM sur la scène internationale

- **L'une des grandes universités de la Francophonie** ▶ attractivité auprès des francophones et francophiles
- L'une des universités les plus **cosmopolites** au Canada
 - 40 % de nos professeurs-chercheurs ont obtenu leur Ph.D. à l'étranger
 - 20 % des étudiants sont étrangers ou résidents permanents
- Plus de **500 ententes** de collaboration internationale avec des établissements de 65 pays
- Partenariats avec de grandes universités, notamment en **Europe**
- Performance plus qu'honorable dans les **classements internationaux**
- Héberge le siège de l'**Agence universitaire de la Francophonie** (AUF) et d'autres organisations internationales
- Relativement peu présente en **Asie-Pacifique**

- COPRI : Comité d'orientation et de planification des relations internationales
- GRFI : Groupe des responsables facultaires à l'international
- CAI : Comité des affaires internationales

Appui à l'international

Une responsabilité partagée

Direction des relations internationales (DRI)

- Ententes cadres
- Fonds d'internationalisation
- Mobilité des chercheurs
- Mobilité étudiante
- Programme de financement de partenaires de la DRI

Bureau de la recherche (BRDV)

- Partenariats en recherche
- Financement de la recherche de source étrangère
- Révision des ententes de recherche (collaboration, partenariat, etc)

Service de l'admission et du recrutement

- Recrutement international

Faculté des études supérieures et postdoctorales

- Cotutelles de thèses; mobilité étudiante
- Stagiaires postdoctoraux étrangers

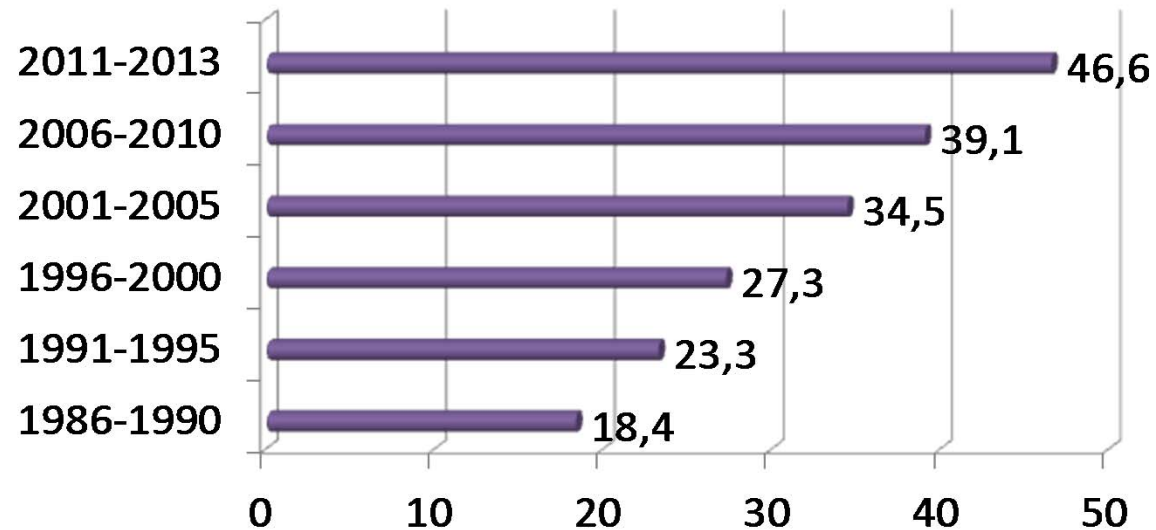
Facultés

- Parties prenantes à plusieurs opérations liées à l'international (développement de partenariats, accueil de délégations, représentation, recrutement...)

Financement de la recherche : sources internationales et recherche internationale

- Fonds en provenance de l'étranger : **36,9 M\$ (2011-2012)**
- Cela correspond à environ **8 % du total des fonds** de recherche de l'Université (6,4 % en 2006-07)
- On estime qu'environ **12 – 15 % des fonds de recherche** de l'UdeM proviennent de l'étranger ou visent le financement d'activités à l'étranger.
- Cette proportion est à la **hausse** :
 - > participation croissante à des consortiums internationaux;
 - > intérêt grandissant des conseils subventionnaires pour la recherche internationale.

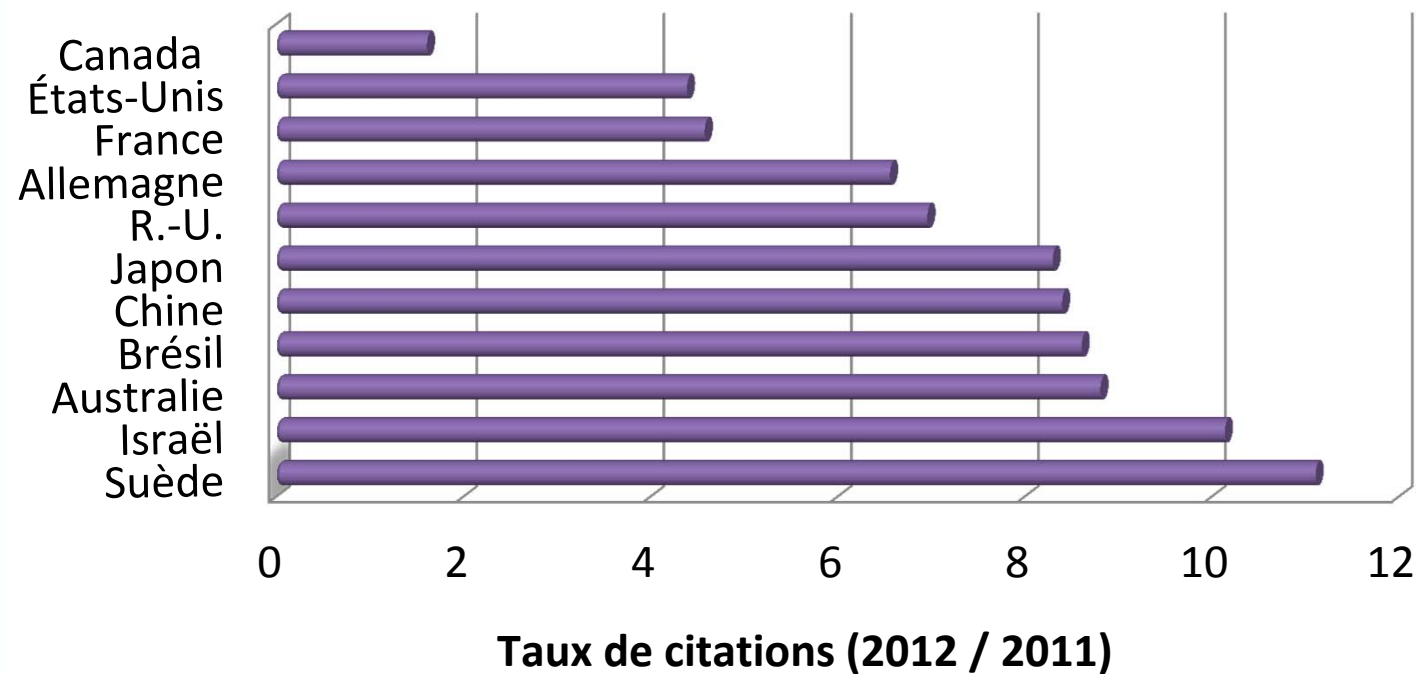
Croissance constante des publications « internationales »



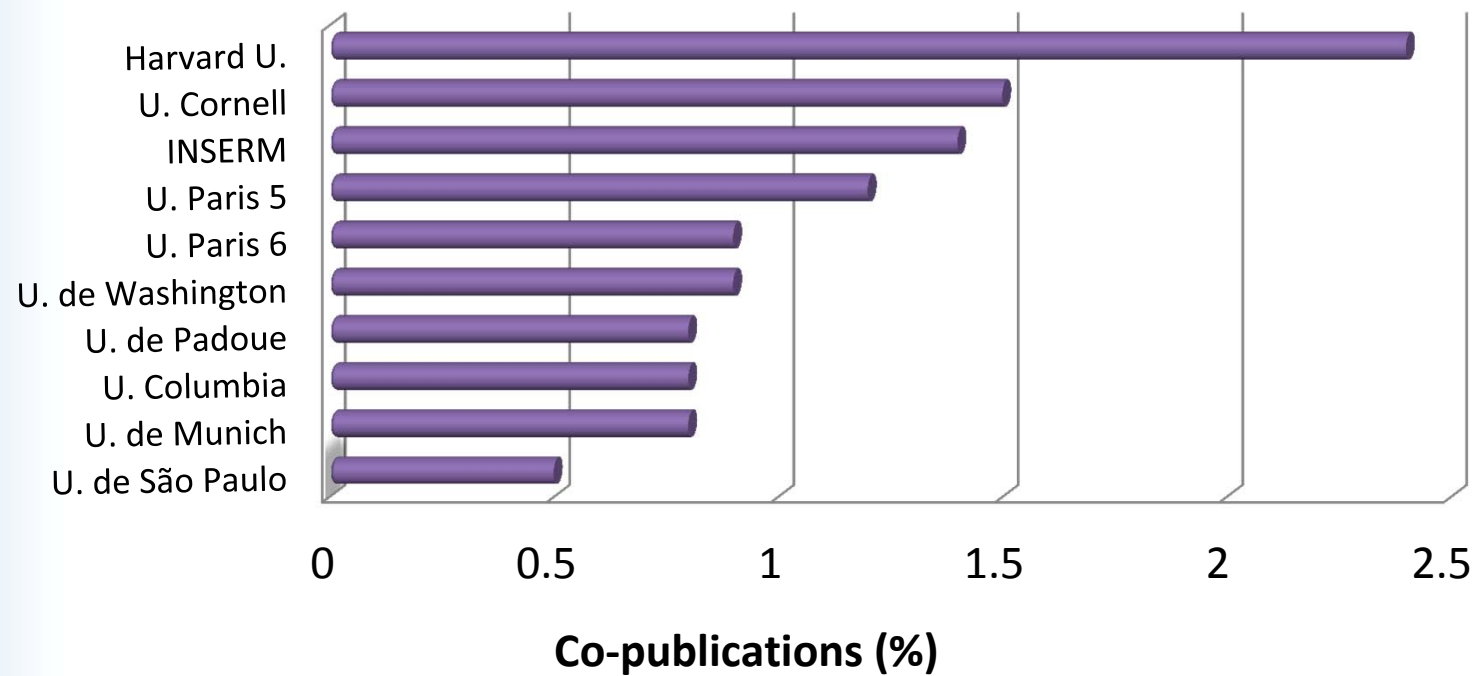
% de publications « internationales » des chercheurs de l'UdeM

Source : ISI – Web of Knowledge
(compilation par la DRI)

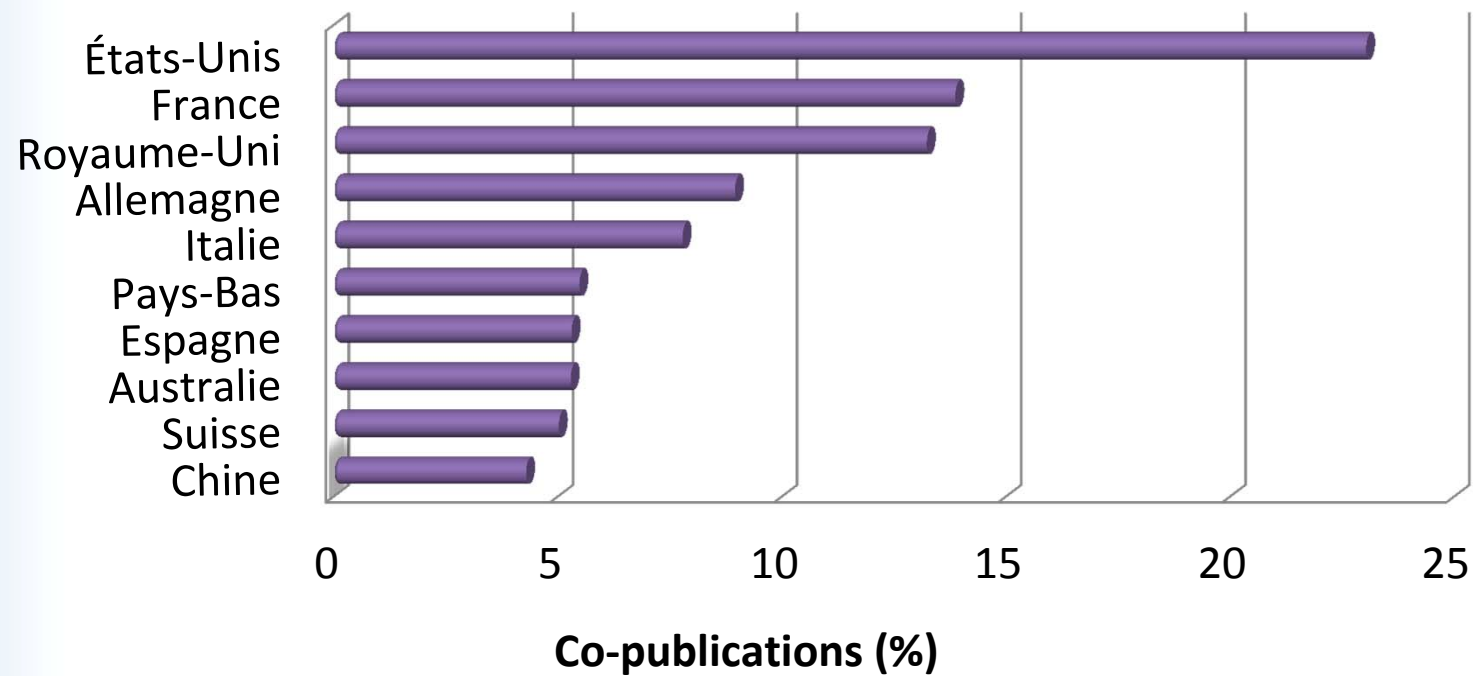
« Impact » des publications nationales et internationales



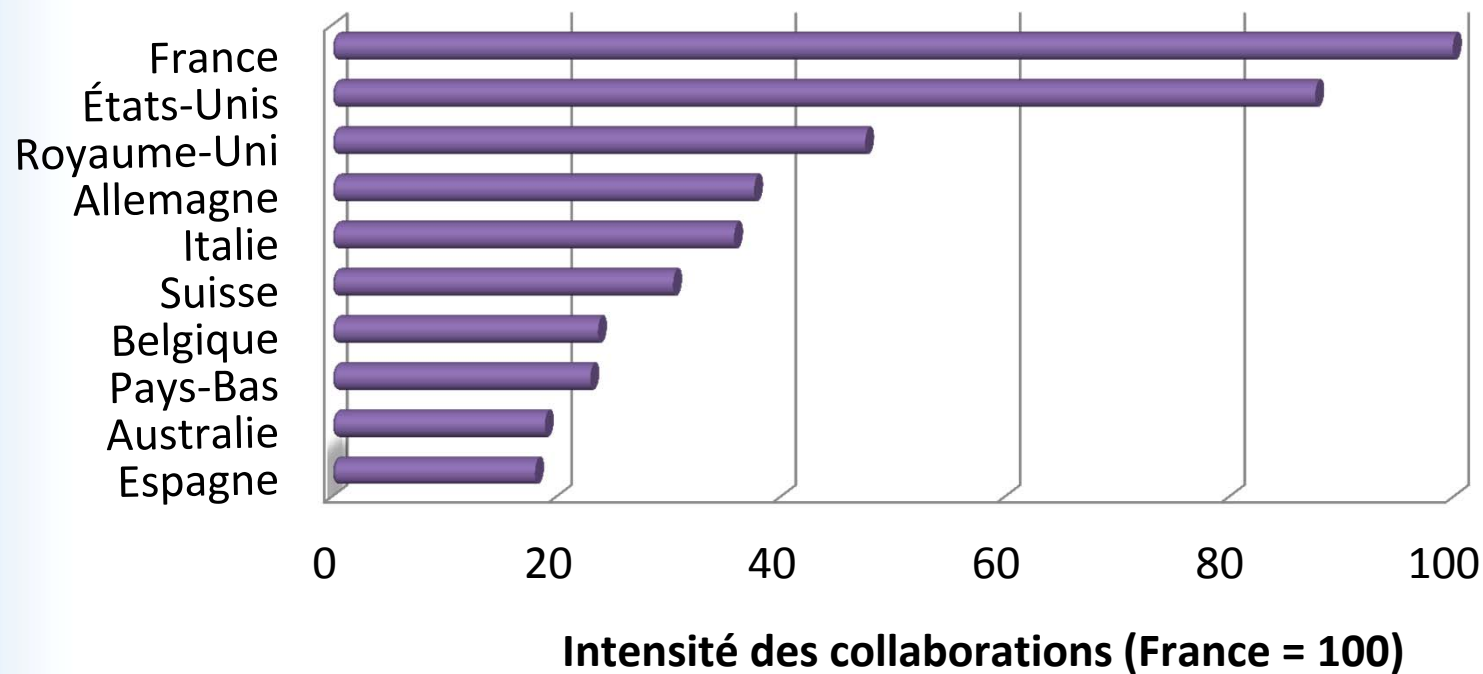
Principaux établissements partenaires en recherche (2011-2013)



Principaux pays partenaires en recherche (2011-2013)



Principaux pays partenaires en recherche (2011-2013) - incluant les sciences humaines et sociales



Principaux pays partenaires en recherche Variations de l'importance relative (2011-2013 / 2006-2010)

À la hausse

Israël
Brésil
Suède
Australie
Japon
Suisse
Chine

À la baisse

Nouvelle-Zélande
Finlande
États-Unis
France
Italie

« Tout en ayant peu de prise sur la dynamique intrinsèque de la recherche, une stratégie d'internationalisation peut cependant avoir comme effet d'inciter les unités académiques à faire en sorte que les forces vives de la recherche soient en lien avec la formation à la recherche et les programmes d'études; elle peut aussi encourager la réflexion sur des thématiques qui, par leur nature, ont un caractère intrinsèquement international. »

Stratégie d'internationalisation de 2^e génération de l'UdeM,
novembre 2006

+ maillage avec les « nouveaux joueurs » sur la scène de la recherche

*« Science is happening in more places but it remains concentrated. There continue to be major hubs of scientific production —flagship universities and institutes clustered in leading cities. What is changing is that the number of these hubs is increasing and they are becoming more interconnected. The scientific superpowers of the 20th century remain strong, and are being joined by relative newcomers—China, India, Brazil, South Korea and others—who are changing the dynamic of the global science community. **The emergence of these new hubs is creating opportunities for researchers to work with new people in new places.** »*

« Knowledge, networks and nations, Global scientific collaboration in the 21st century. » The Royal Society, Londres, 2011

Depuis 2006

- Annonce des programmes de financement pour les activités de recherche internationale
- Aide à la rédaction des demandes
- Fonds internes pour l'élaboration de projet de recherche
- Aide au maillage (« nouveaux pays »)
- Coopération avec deux universités du « Sud »
- Étudiants des 2^e et 3^e cycles : bourses de mobilité (MELS)
- Doctorants : cotutelles de thèses avec la France
- Doctorants : participation à des colloques internationaux
- Banque de données sur les collaborations internationales

Certaines des priorités 2011-2015

- Trois priorités géographiques : G3, Asie et Brésil
- Doctorants : cotutelles de thèses hors-France
- Meilleure diffusion de l'information concernant les programmes de financement pour les activités de recherche internationale
- Fonds internes pour l'élaboration de projet de recherche – nouveaux volets
- Accueil de chercheurs du « Sud »
- Mise à jour de la banque de données sur les collaborations internationales

L'axe Bruxelles-Genève-Montréal est en place

Lundi, 15 Octobre 2012 13:03 Forum



Signature de l'entente.

Les universités de Bruxelles, de Genève et de Montréal s'unissent pour créer le G3, un réseau international qui permettra la libre circulation des idées et des personnes entre les trois pays. «Le groupe des trois grandes universités francophones est né, a dit le recteur, Guy Breton, dans un discours à la Chambre de commerce Canada Belgique-Luxembourg, à Bruxelles, le 26 septembre dernier. À nous d'en faire un consortium prestigieux, une référence sur la planète universitaire; faisons-en un phare qui brille dans la francophonie et même au-delà.»

Actions privilégiées

1. Mise en commun des réseaux de contacts dans les milieux industriels et gouvernementaux respectifs;
2. Création de plateformes permettant une circulation d'informations privilégiées entre les partenaires;
3. Développement d'outils assurant une visibilité maximale aux activités du regroupement, notamment un site web.
4. **Création de programmes conjoints de maîtrise et de doctorat dans des domaines stratégiques ;**
5. **Organisation périodique d'ateliers de haut niveau visant le développement d'activités conjointes de recherche;**
6. **Développement de la mobilité professorale (aux fins de recherche et d'enseignement), notamment par la création d'un fonds dédié;**
7. **Appui à une meilleure circulation des stagiaires postdoctoraux entre les trois universités;**
8. Structuration des programmes d'échanges d'étudiants;
9. Développement d'initiatives conjointes visant une meilleure circulation, entre Montréal, Bruxelles et Genève, des étudiants désireux de faire un stage à l'étranger (en laboratoire universitaire ou industriel, ou encore en milieu de pratique);
10. Développement de la « mobilité virtuelle » entre les trois établissements *via* des formations en ligne;
11. Actions conjointes vers des pays émergents: recrutement d'étudiants des cycles supérieurs —notamment *via* des programmes conjoints et des cotuelles de thèse UdeM-Unige-ULB—; développement d'activités de recherche; délocalisation de programmes, etc.
12. Actions conjointes de coopération avec des universités du Sud, notamment francophones;
13. Réponses conjointes à des appels d'offre émanant de bailleurs de fonds internationaux (recherche; développement international).

➤ Ateliers de recherche

- Santé publique (maladies chroniques) : octobre 2013
- Droit familial : printemps 2014
- Pharmacie : 2014

➤ 1^{er} Appel à propositions (recherche et formation)

- Octobre 2013
- 25 dossiers reçus
- Grande diversité de disciplines



Programmes de cotutelles de thèse

- **France (tous les établissements)**

- **Certaines des grandes universités de :**
 - Belgique
 - Suisse
 - Allemagne
 - Italie
 - Chine
 - Brésil
 - Etc.

- **Plus de 200 étudiants en cotutelles**

« Le gouvernement québécois (...) entend accroître la présence québécoise au sein des réseaux mondiaux de recherche en bonifiant l'aide accordée aux chercheurs et aux étudiants susceptibles de contribuer à ces réseaux. »

➤ **LA CRÉATION DU FONDS INNOMONDE**

« InnoMonde prévoit un engagement du gouvernement du Québec pour chaque dollar de financement obtenu à l'extérieur du Québec au-delà d'un certain seuil et jusqu'au maximum budgétaire. »

➤ **UN SOUTIEN ADDITIONNEL AUX PROJETS DE COLLABORATION INTERNATIONALE**

« La priorité sera donnée aux secteurs où le Québec peut exercer un certain leadership, soit dans des domaines stratégiques, soit sur des thèmes reliés aux trois axes prioritaires de la Politique. Cette mesure prévoit plus spécifiquement le financement lié à l'accueil de chercheurs étrangers au Québec et le soutien à des missions ou à des ateliers de travail exigeant la présence de chercheurs québécois à l'étranger. »

